

УПАТСТВО ЗА ИНСТАЛАЦИЈА ЗА JAVA ТОКЕН

Во зависност од типот на оперативниот систем (32 или 64 -битен оперативен систем), потребно е да се инсталира соодветниот софтверски пакет на **Gemalto Classic Client**.

Проверката на типот на оперативен систем се прави на следниов начин:

Со десен клик на иконата **Computer** или **My Computer**, се одбира **Properties**, во табот **General** се наоѓа информацијата за типот на оперативниот систем:

- 32-bit Operating System
- 64-bit Operating System

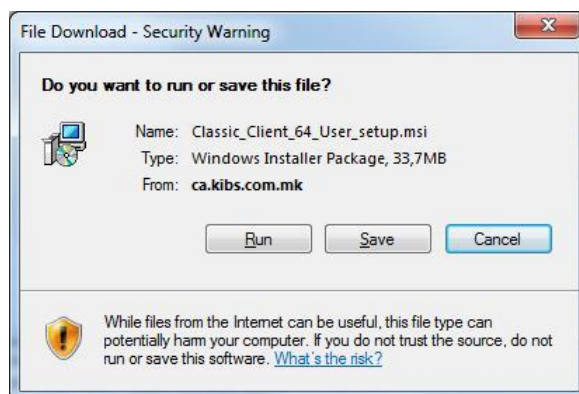
** Kaj Windows XP доколку нема информација, се работи за 32бит-ен Оперативен систем*

За инсталација на софтверот, кликнете на линкот за инсталација кој одговара на типот на Вашиот оперативен систем:

[Classic Client v6.3 x32 \(for 32-bit OS\)](#)

[Classic Client v6.3 x64 \(for 64-bit OS\)](#)

На прозорецот што ќе се појави се избира **Run** (Слика 1).



Слика 1

(**Напомена:** Во ова упатство како пример е употребен софтвер Classis Clientv.6.1 за 64-битен Windows 7 оперативен систем)

ВАЖНО: За корисниците на **Windows XP** оперативниот систем, можно е по активирање на инсталацијата да се појави порака дека треба да се инсталира .NET Framework 2.0 како предуслов за инсталација на Gemalto софтверот за Java ТОКЕН. Овој софтвер може да се преземе и инсталира од локацијата <http://www.microsoft.com/en-us/download/details.aspx?id=1639>.

За корисниците на Windows 8/8.1 оперативниот систем како предуслов за инсталирање на Gemalto софтверот за Java ТОКЕН е инсталација на .NET Framework 3.5 кој може да се преземе и инсталира од локацијата <http://www.microsoft.com/en-us/download/details.aspx?id=22>.

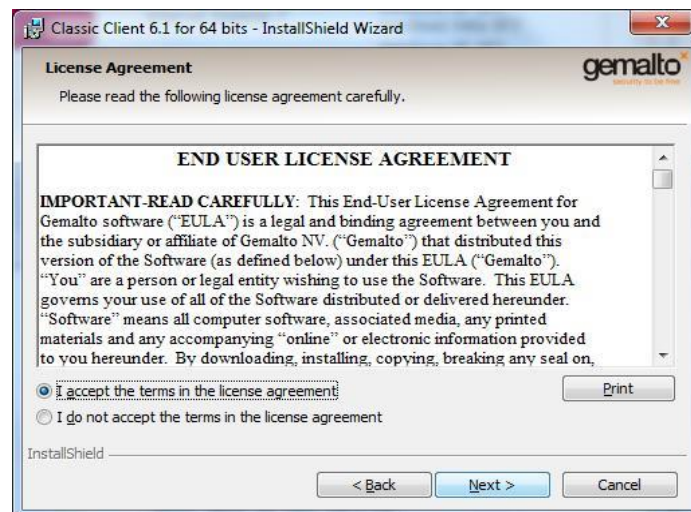
Инсталацијата на софтверот за Java ТОКЕН, Gemalto Classic Client, започнува со прозорец како

на Слика 2, со избирање на копчето **Next**.



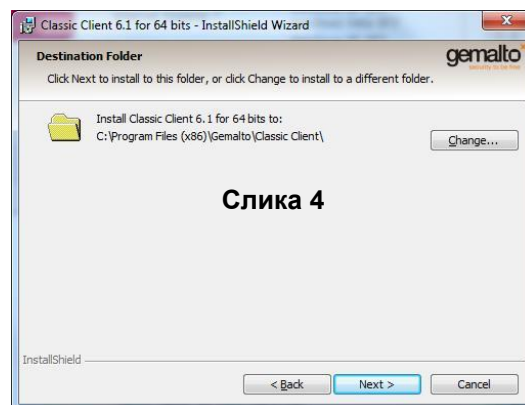
Слика 2

Доколку се согласувате со лиценциот договор се избира „I accept the terms in the license agreement”, а потоа се кликнува на **Next** (Слика 3):



Слика 3

На следниот прозорец (Слика 4) е наведена локацијата каде што ќе биде инсталиран со



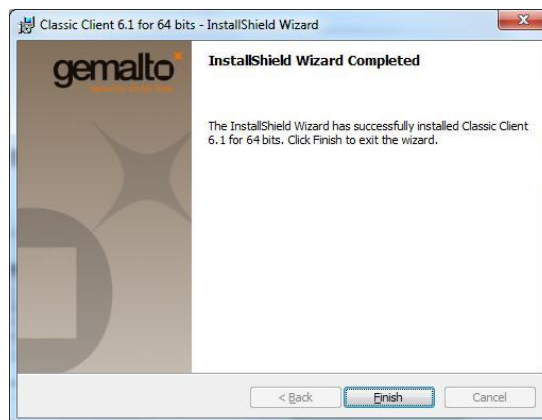
Слика 4

На следниот прозорец (Слика 5), се оди на **Install**:



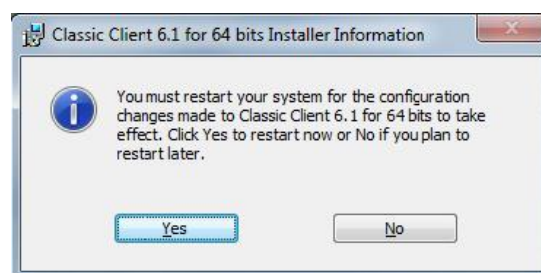
Слика 5

Кога ќе заврши инсталацијата, се кликува на **Finish** (Слика 6)



Слика 6

На прашањето „Дали сакате да се рестартира вашиот компјутер?“ (Слика 7), се избира **Yes**.



Слика 7

Откако компјутерот ќе се рестартира, постапката за инсталација на софтверот Gemalto Classic Client Toolbox за ТОКЕН е завршена.

ВАЖНО: Постапка за инсталација на софтвер опишана во точка 2 треба да се повтори на секој компјутер на којшто сакате да го користите Java ТОКЕН на Gemalto.